

Soutěžní zadání

Obec Březno otevírá novou kapitolu své základní školy a vyhlašuje jednofázovou otevřenou architektonickou soutěž na její revitalizaci a adaptaci na současné potřeby obce a její mladé generace.

Porota

Pavla Feistnerová
Marie Taborská
Ondřej Císler
Klára Concepcion
Martin Junek
Pavel Čížkovský
Michal Vlach
Luděk Šimoník
Zdeňka Buzková

Odevzdání
|21|03|2025|

Úvodní slovo

Vážené architektky a architekti, milí účastníci soutěže,

velmi si vážím vašeho rozhodnutí zapojit se a svými návrhy přispět k vytvoření nové podoby naší základní školy, která bude sloužit dalším generacím. Dovolte mi nejprve krátce přiblížit historii naší školy.

Dle zápisu v matrice je jisté, že škola ve Březně existovala již před rokem 1600. Školní budova na náměstí byla vybudována v letech 1827–1828 a sloužila jako škola pro převážně německy mluvící obyvatelstvo. Zde roku 1922 začala působit i jednotřídní česká škola. Po vzniku první republiky se začalo i hlasitě hovořit o výstavbě budovy právě pro „menšinovou (českou) školu“. Novostavba obecné školy a také mateřské školy byla slavnostně otevřena až na podzim v roce 1929. Provoz české školy byl po roce 1938 přerušen. Po roce 1945 a po odsunu německých obyvatel se začalo rozvíjet školství ve Březně velmi pozvolna. Nejdříve se otevřela jednotřídní česká škola pouze s 6 žáky, posléze měšťanka s jednou třídou. 1. 9. 1954 podle zákona o jednotné škole byla vytvořena osmiletá střední škola a 1. 9. 1960 byla založena základní devítiletá škola. V akci „Z“ byla v roce 1984 se postavila nová budova pro druhý stupeň a následně také přilehlá tělocvična.

Jak pramení z historie, škola ve Březně se nikdy nedočkala toho, že by její žáci měli komfortně vše potřebné na jednom místě. Nejenže se využívaly hlavní zmiňované budovy, neustále se hledaly také prostory pro školní družinu, pro školní jídelnu atd. Naši žáci i zaměstnanci si již zvykli na to, že neustále a za každého počasí musejí mezi hodinami přebíhat z jedné budovy na druhou, také na tělesnou výchovu, na oběd... Prostory byly a jsou také často prostorově nevyhovující. V současné době se 2. st. ZŠ vzdělává v opravené budově české školy z roku 1929, 1. st. ZŠ, ŠD a vedení školy se nachází v budově z roku 1984 (na místě plánované výstavby). Přípravná třída, školní kuchyně a jídelna je umístěna v zázemí, které mělo původně sloužit tělocvičně. Škola na náměstí je vyklizena. Původně se výstavba nové školy plánovala zde jako rozšíření a rekonstrukce. Zřejmě bude sloužit jako přechodné zázemí v době zamýšlené výstavby.

V současné době má škola 200 žáků i s přípravnou třídou a 54 dětí je ve škole mateřské (jiná budova), což se zdá jako minimální stav pro udržení optimálního financování devítileté základní školy. Nárůst žáků přímo v obci ani při plánované výstavbě nelze očekávat. S lepšími podmínkami školy je možný zvýšený zájem z okolních obcí – Droužkovice (bez ZŠ), Chbany (ZŠ 1.–4.tř), Hrušovany (bez ZŠ). Zde by byla v budoucnu možným řešením smlouva o svazkové škole, jestli by byla vedení obcí k tomuto nakloněna. Lze očekávat taky zájem od některých rodičů z Chomutova, kteří hledají pro své děti menší venkovskou školu.

Co od soutěže očekávám já? Návrh nové základní školy, která se stane nejen vzdělávacím centrem, ale také inspirativním prostředím jak pro žáky, pracovníky školy, ale i veškeré návštěvníky. Již samotný vybraný prostor ve středu obce a zároveň v klidné zelené zóně vybízí k tomu, aby škola nebyla otevřena jen v dopoledních hodinách, ale byla centrem mnoha akcí, které v aktivní Obci Březno probíhají. Mělo by se jednat o prostor, který propojuje moderní vzdělávací trendy s respektem k přírodě i potřebám naší obce, o místo setkávání (například knihovna, kterou využívají žáci dopoledne, ale v odpoledních hodinách se stane místem setkávání pro místní

občany). Příjemné, moderní a velkorysé prostory nejen pro edukační činnost na jednom místě by si všichni naši žáci v budoucnosti konečně zasloužili.

Na závěr příkládám ještě pár přání žákyň a žáků, kteří se se mnou podělili o své myšlenky a očekávání na jejich novou školu.

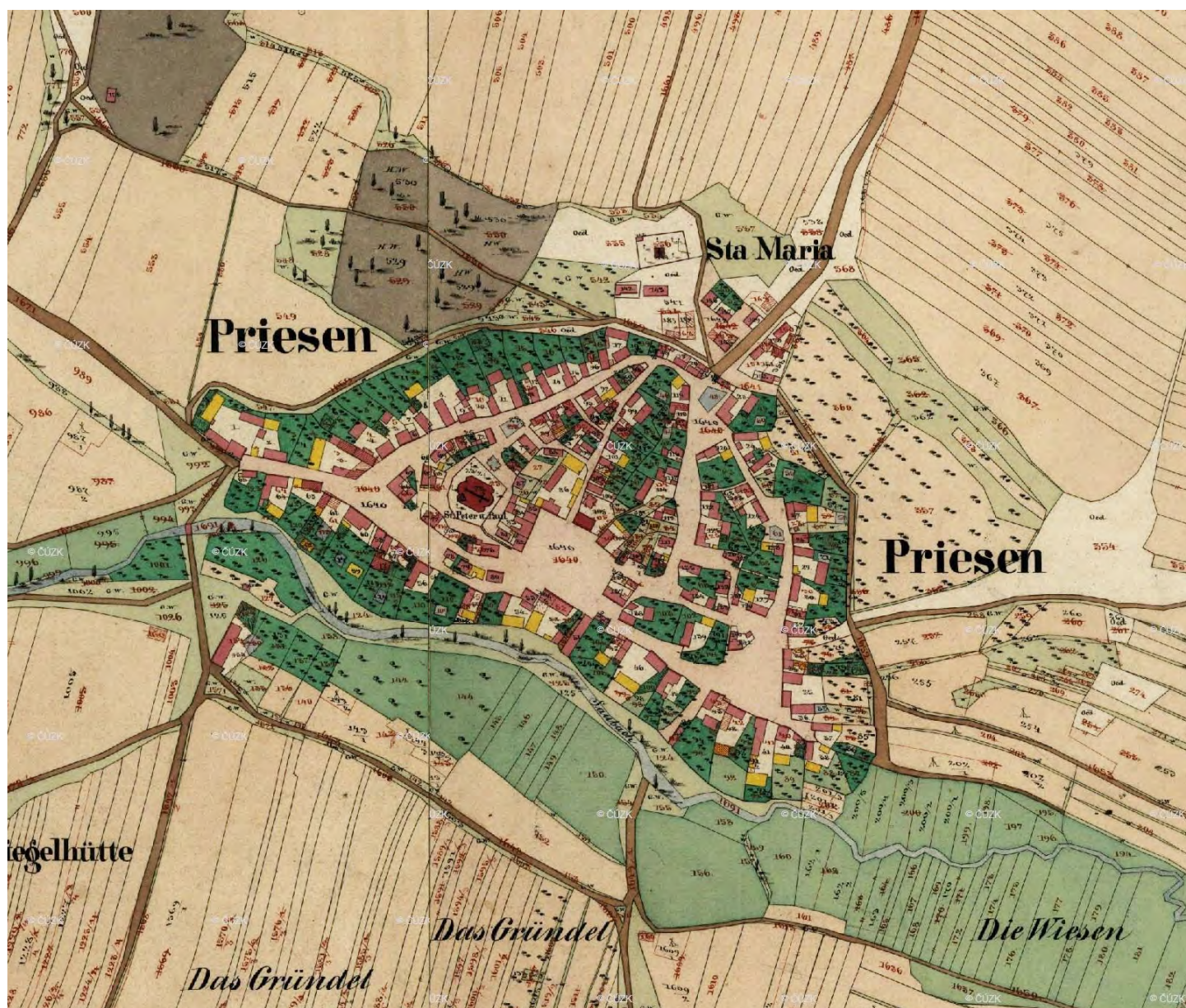
- „Na nové škole by se mi líbily laboratoře, abychom mohli dělat více pokusů a také by se mi líbily kuchyně. Mám moc ráda, když na pracovních činnostech vaříme, ale máme k tomu špatné podmínky.“
- „Na nové škola bych si přála třídu specializovanou na chemii, protože by byly hodiny zábavnější. Nebo kuchyňky, bylo by to dobré na pracovky. Větší knihovnu s více židlemi či gaučem pro čtenáře. Nebo 1. a 2. stupeň spojen dohromady. Na chodbách sedací pytle nebo třeba menší gauče. A více záchodů, aby se nemuselo dlouho čekat...“
- „Na nové škole by bylo dobré mít větší třídy. Všichni žáci by ocenili větší jídelnu. Bylo by fajn mít spojený 1.stupeň a 2. stupeň, učitelé přebíhají a pak promeškáme z hodiny 5–10 minut. Místnosti pro pokusy na chemii, pro hudební výchovu. Více zrcadel na holčičích záchodech... Jinak jsem ve škole moc spokojená“
- „Na tuto školu chodím od roku 2021, líbí se mi tu, ale máme vcelku malou třídu, takže na nové bych chtěla dostatečně velké třídy, taky nám tu schází laboratoře a kuchyňka. Taky by bylo dobré, kdybychom měli kantýnu nebo automaty. Stoprocentně aby tam byly skříňky a aby škola byla bezbariérová.“
- „Milý pane řediteli, často si zapomínám svačinu, a tak mě napadlo, že v nové škole by mohla být kantýna (bufet), nebo alespoň automaty...“
- „Pane řediteli dobré by bylo mít ve škole výtah, dílny, kuchyňku a chemickou místnost. Na chodbě by mohly být malé branky. Místnost na odpočinek...“
- „Škola musí být v první řadě bezbariérová, můj kamarád s tím měl problém, místnosti na chemii, či fyziku, abychom mohli dělat pokusy, PC učebnu abychom dobře viděli na učitele, aby to tam bylo dobře rozložené“

Těším se na vaše návrhy a věřím, že se nakonec dočkáme nové moderní základní školy se vším zázemím na jednom místě.

Michal Vlach, ředitel ZŠ a MŠ Březno







Obec Březno

Obec Březno leží v Podkrušnohoří, v Ústeckém kraji, na potoku Hutná, a nachází se 7 km jižně od města Chomutov. V těsné blízkosti, západně od obce, se nachází lom Nástup-Tušimice. Na jih od obce leží vodní nádrž Nechranice, jihozápadně pak přírodní rezervace Běšický chochol a východně od obce se nachází přírodní památka Střezovská rokle.

Obec se dnes skládá z 8 místních částí – Březno, Denětice, Holetice, Kopeček, Nechranice, Stranná, Střezov a Vičice. Celkem v obci žije cca 1440 obyvatel. Dříve k obci patřily také Brány, Brančíky a Libouš, které musely ustoupit těžbě uhlí.

První písemná zmínka o vesnici pochází ze 13. století, kdy patřila řádu Německých rytířů. Do roku 1440 bylo Březno rozděleno mezi několik šlechticů. Roku 1469 povýšil Jiří z Poděbrad Březno na městečko a obec získala právo tržní, vaření piva i provozování řemesel. K významnému nárůstu obce docházelo v 19. století, kdy se v okolí začalo těžit hnědé uhlí, což vedlo k zvyšování počtu obyvatel a k rozsáhlé výstavbě.







stávající budova prvního stupně ZŠ Březno



školní aula

Současná ZŠ Březno



tělocvična a jednopatrové křídlo se šatnami, jídelnou a kuchyní



školní tělocvična

Řešené území

Řešené území zahrnuje stávající školní areál ZŠ Březno, který se nachází ve středu obce na pravém břehu potoka Hutná. Areál není oplocený a organicky zapadá do struktury obce. Obyvatelé mohou areálem volně procházet a využívat ho i mimo školní dobu, přechod mezi školním územím a veřejným prostorem je plynulý. Tuto kvalitu si areál má zachovat i do budoucna.

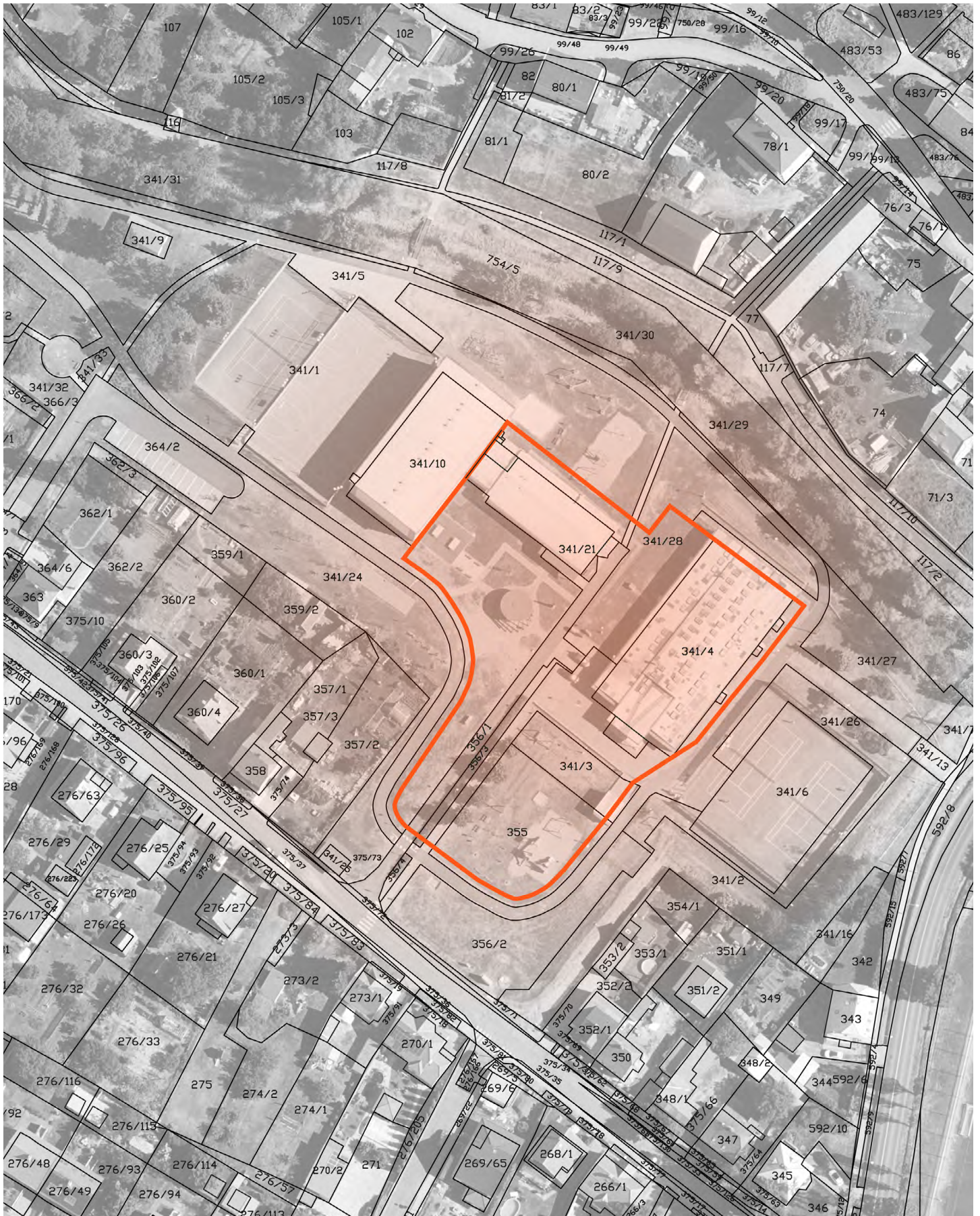
Součástí školního areálu je v současné době jednopodlažní budova školy, tělocvična s přistaveným jednopodlažním traktem a dvě sportovní hřiště na západní straně tělocvičny. V okolí školy se také nacházejí dvě dětská hřiště, dvě workoutová hřiště, dva stoly na stolní tenis a altán sloužící jako venkovní učebna. K areálu náleží i menší parkoviště s kapacitou 12 parkovacích míst.

Území pro umístění nové výstavby je ohraničeno třemi limity. Na severovýchodě směrem k vodě by nová stavba neměla překročit stavební čáru stávající budovy, a to kvůli protipovodňovým opatřením. Areál se nachází v záplavové oblasti, více požadavků je popsáno níže. Severozápadně tvoří hranici nové výstavby tělocvična, která se nebude bourat. Z jižní strany je hranicí okružní inline dráha, kterou je třeba zachovat v současné pozici.

Tenisové kurty, nacházející se jihovýchodně od školy směrem k ulici Nechranická, jsou v majetku obce, nejsou však součástí školního areálu. Ke kurtům patří i menší stavba se zázemím, kterou je možné v rámci nové výstavby školy přemístit.

Stávající prvky, jako například hřiště, altán apod., které se nacházejí v rámci vymezeného území pro umístění nové výstavby, je možné podle potřeby přemístit nebo nahradit. Jednopodlažní školní budovu na parcele č. 341/4 a jednopodlažní krček tělocvičny na parcele č. 341/10 obec plánuje v rámci projektu novostavby demolovat.

— Uzemí pro umístění stavby ■ Dotčené území



Záplavové území

Současná budova školy se nachází v záplavovém území. K zaplavení dochází při průtocích vyšších než Q20. Hloubka vody při průtoku Q100 (tedy průtoku povodně dosažené nebo překročené průměrně jednou za 100 let) v území, konkrétně v prostoru mezi ZŠ a vchodem do tělocvičny, dosáhne 0,4 m.

Na základě vyjádření Povodí Ohře ke stavebnímu záměru je neoptimálnější, když nová stavba bude v co největší možné míře ctít stávající zastavěnost, a to jak z hlediska pozice, tak i velikosti. Nemělo by docházet k výraznému zvětšení půdorysné stopy.

Vzhledem k tomu, že se bude jednat o nový objekt v záplavovém území, je třeba, aby byly respektovány následující požadavky na stavby v záplavovém území:

- Nemělo by docházet k zhoršení odtokových poměrů.
- Nová budova ZŠ by se neměla přiblížit ke korytu vod.
- Podlaha objektu se bude ideálně nacházet nad hladinou při průtoku Q100 s patřičnou rezervou, tj. nad kótou 273,35 m n. m.
- Objekt(y) by měly splňovat mechanickou odolnost a stabilitu při dynamických účincích povodňového průtoku a odolat hydrostatickému vztlaku..

Z hlediska protipovodňové ochrany je doporučeno nevyužívat žádné zemní hráze, mobilní hrazení nebo případné oplocení, díky kterým by mohlo dojít k zachycování plávi a ke zhoršení odtokových poměrů. Pro zachování odtokových poměrů by proto nemělo docházet k realizaci oplocení ani navýšování stávajícího terénu.

Území pro umístění stavby Dotčené území potok Hutná



Územní plán

OV plochy veřejné vybavenosti

Plochy pro stavby a zařízení občanského vybavení pro vzdělávání a výchovu, sociální služby, zdravotní služby, kulturu, veřejnou správu... apod.

- Hlavní využití: stavby a zařízení občanského vybavení ve smyslu zákona č.183/2006 Sb. § 2, odst. k) bod 3.
- Přípustné využití: stavby a zařízení pro dopravu v klidu, drobné stravování, služby a obchod pouze přímo související s hlavním využitím
- Podmínečně přípustné využití: se nepřipouští
- Nepřípustné využití: všechna jiná než hlavní a přípustná využití

Podmínky prostorového uspořádání:

Max. výška: 2+(P nebo U)

Min. % zeleně: 25

OS plochy pro tělovýchovu a sport

Plochy pro sportovní činnost a regeneraci organismu

- Hlavní využití: pozemky staveb nebo zařízení pro sport a rekreaci
- Přípustné využití: ubytování s přímou vazbou na provoz staveb s hlavní funkcí nepřesahující 20 lůžek stavby a zařízení pro dopravu v klidu přímo související s hlavním využitím drobné stravování, služby a obchod pouze přímo související s hlavním využitím
- Podmínečně přípustné využití: se nepřipouští
- Nepřípustné využití: všechna jiná než hlavní a přípustná využití

Podmínky prostorového uspořádání:

Max. výška: 2+(P nebo U)

Min. % zeleně: 10

ZV zeleň na veřejných prostranstvích

Významné plochy zeleně v sídlech, výjimečně i v nezastavěném území, většinou parkově upravené a veřejně přístupné

- Hlavní využití: parky a parkově upravená zeleň tvořící souvislé plochy
- Přípustné využití: pěší a cyklistické stezky, drobná dětská hřiště, vodní plochy, prvky drobné architektury, městský mobiliář, stavby a zařízení pro obchod a dopravní vybavenost přímo související s hlavním využitím, informační centra, veřejná hygienická zařízení, trasy veřejné technické infrastruktury, podzemní kapacitní parkování bez dopadu na úbytek zeleně. Vše lze umístit výhradně mimo ÚSES, VKP a záplavová území
- Podmínečně přípustné využití: se nepřipouští
- Nepřípustné využití: všechna jiná než hlavní a přípustná využití

Podmínky prostorového uspořádání:

stavby a zařízení pro obchod a dopravní vybavenost, informační centra – vše do půdorysné velikosti 25m² a max. výšky 3m;

veřejná hygienická zařízení do půdorysné velikosti 10m² a max. výšky 3m;

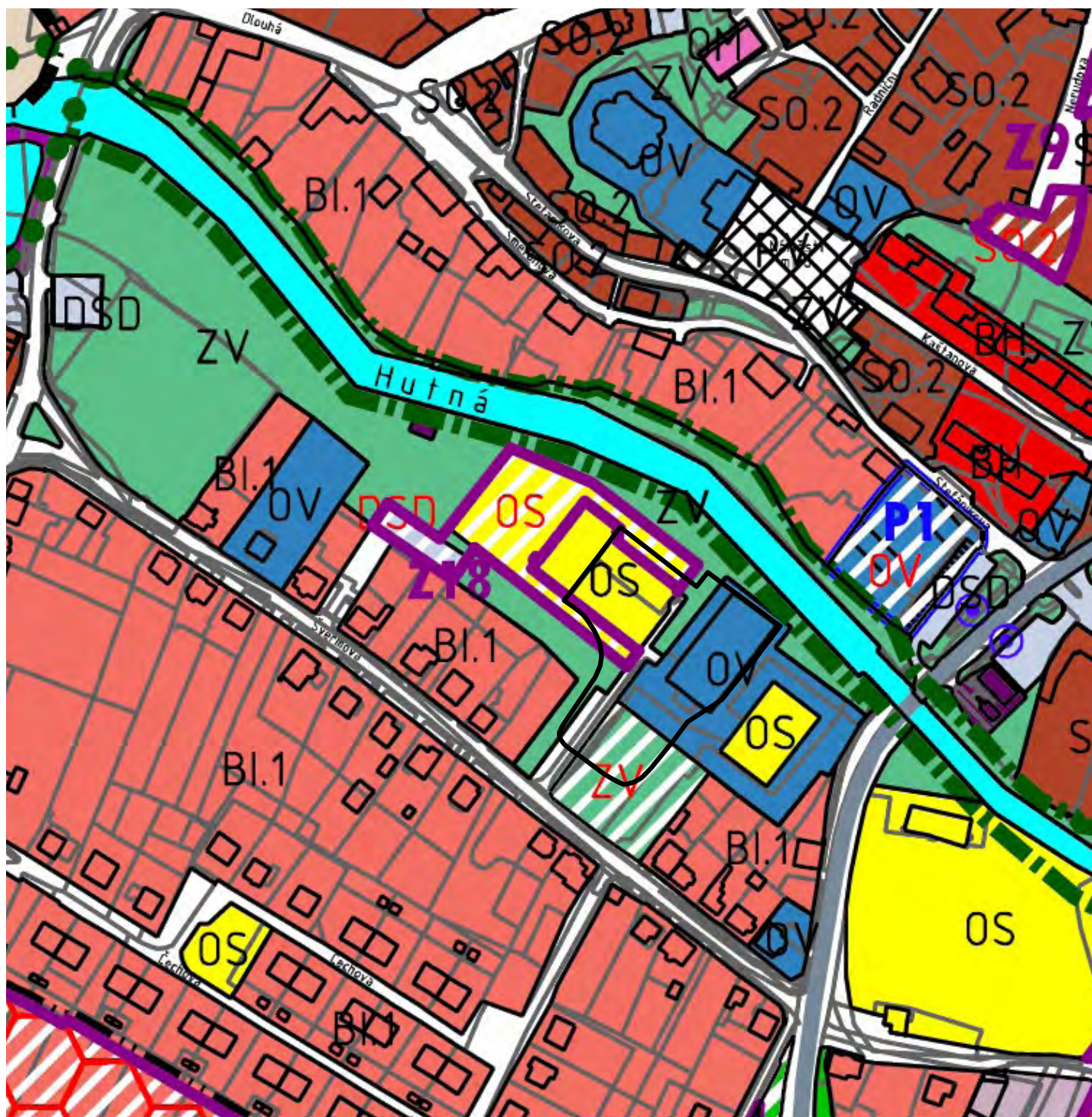
dětská hřiště do 400m² stavby se umísťují mimo ÚSES a záplavová území

*Možnosti oplocování: ne, s výjimkou dětských hřišť

Poznámka: vhodně řešené plochy veřejné zeleně z hlediska druhové skladby a vedení cest mohou být součástí skladebných částí ÚSES

Max. výška (m): –

Min. % zeleně: 85



Zadání

Zadáním soutěže je výstavba nové budovy ZŠ Březno na místě současné školní budovy. Jednopodlažní stavba, kterou v současné době základní škola využívá, již nevyhovuje prostorovým ani kvalitativním požadavkům rychle se rozvíjející obce. Vzhledem k tomu, že se v konstrukci z 80. let vyskytuje azbest, není záměrem budovu zachovat. Nová výstavba má proto stávající školu nahradit.

Důležité je, aby nová výstavba respektovala stanovené limity z hlediska protipovodňové ochrany. S ohledem na potřebu zachování odtokových poměrů by se neměla výrazně zvětšit půdorysná stopa a stavba by měla splňovat dostatečnou mechanickou odolnost a stabilitu.

V současné době školní budovu na řešeném území využívá pouze první stupeň. Žáci a žákyně druhého stupně docházejí do budovy bývalé obecní školy v ulici Nádražní 242, vzdálené asi 5 minut chůze. Cílem novostavby je sdružení obou stupňů do jedné budovy a zefektivnění školního provozu.

Nová školní budova bude zahrnovat 9 tříd, tedy po jedné třídě pro každý ročník, a jednu přípravnou třídu. Kromě výukových a volnočasových prostor, jako je družina, školní klub či knihovna, bude součástí také nová jídelna s kuchyní, nové sportovní zázemí a prostory pro veřejnost, konkrétně sauna a posilovna.

Stávající tělocvična je v dobrém technickém stavu a plně vyhovuje potřebám školy, proto nevyžaduje žádnou rekonstrukci ani rozšíření a bude zachována. Naopak jednopodlažní přístavba tělocvičny, která v současnosti zahrnuje šatny, saunu, kuchyň, jídelnu a přípravnou třídu, je z prostorového i architektonického hlediska nevyhovující. V rámci nové výstavby je možné tento trakt nahradit novým objektem. Klíčové je však zachovat přímé propojení šaten s tělocvičnou. Obecně by ideálním řešením bylo propojit všechny vnitřní prostory tak, aby byl umožněn pohyb mezi jednotlivými částmi budovy „suchou nohou“.

Cílem soutěže je získat návrh na novou budovu základní školy, která bude z architektonického, urbanistického i provozního hlediska přesvědčivá a která bude trvalá, kvalitní a schopná sloužit po několik generací. Nová škola by měla být nejen vzdělávacím centrem, ale i otevřeným a přívětivým prostorem pro celou komunitu. Důraz bude kladen na otevřenost – jak ve smyslu fyzické přístupnosti budovy, tak i na podporu otevřeného myšlení a inkluze. Návrh by měl respektovat principy udržitelnosti z hlediska energetické efektivity a volby materiálů, ale i co se týče prostorové koncepce a možností multifunkčního využití. Důležité pro obec je, aby škola nefungovala pouze během školní doby, ale aby její prostory byly využívány i mimo výuku a školní provoz. Návrh by proto měl usilovat o vysokou hustotu a intenzitu využití a efektivní organizaci vnitřních prostor. S ohledem na její centrální polohu je záměrem, aby škola byla aktivní součástí obecního dění a poskytovala prostředí, které bude nadčasové svou funkcí i estetickým řešením a kladlo důraz na dlouhodobou kvalitu a příjemné, inspirativní prostředí pro děti i dospělé. Flexibilita a adaptabilita prostor, která umožní velkou škálu využití, je proto klíčová.

Nová výstavba by měla v co největší míře respektovat svůj urbanistický i krajinný kontext. Základní škola bude bezpochyby jistou dominantou obce, a záměrem je, aby vyzařovala jednoduchost a lehkost, zároveň byla přiměřeně progresivní a ambiciózní.

Jako prostředí, které utváří mladou generaci, by měla poskytnout pocit otevřenosti, bezpečnosti a stability

Dočasné řešení provozu školy

Během demolic a výstavby nové školní budovy bude výuka přesunuta do bývalé budovy školy na náměstí Míru č.p. 85, která je již několik let nevyužívaná. Původním záměrem byla rekonstrukce a rozšíření této budovy pro účely ZŠ. Z projektu však sešlo, protože pozemek neposkytoval dostatek prostoru pro potřebné rozšíření v rámci stávající parcely. Stará budova bude pro potřeby dočasné výuky během nové výstavby opravena a připravena k provizornímu užívání.

Stavební Program

Výukové prostory

Přípravná třída je určena pro děti v posledním ročníku předškolního věku, případně pro děti, které zatím nejsou zralé na zahájení povinné školní docházky. Výuka poskytuje přechodné období jako přípravu na běžný školní režim. Maximální počet dětí v přípravné třídě bude 15, s tím, že učebna by měla být dostatečně velká pro aktivity podporující rozvoj motorických dovedností, kreativní činnosti a pohyb. Součástí by měly být i skladovací prostory pro výukové a hrací pomůcky. Šatny pro děti přípravných tříd by měly být odděleny od šaten žactva prvního i druhého stupně, stejně jako sociální zázemí. Případně může být navržen i vlastní vstup. Pro vyučující přípravné třídy bude poskytnuta menší denní místnost a sociální zázemí.

První stupeň zahrnuje 1. až 5. ročník, tj. děti ve věku 6–11 let. V každém ročníku bude jedna třída s maximální kapacitou 30 dětí, celkem tedy 5 kmenových učeben. Kromě prostoru pro klasickou výuku v lavicích by učebny měly poskytnout i prostor pro skupinové práce a alternativní typy výuky. Vzhledem k tomu, že žáci a žákyně prvního stupně tráví většinu času ve své třídě, je třeba v rámci učebny počítat i s prostorem pro odpočinek a relaxaci. Učebny by proto měly být dostatečně dimenzovány. Je třeba počítat i s úložnými prostory či skladem pro pomůcky a učebnice.

Část výuky na prvním stupni bude probíhat i v odborných učebnách. Pro výuku jazyků, která probíhá v dělené formě, tj. s poloviční kapacitou třídy, bude navržena jedna menší jazyková učebna pro cca 15 žáků a žákyně. Dále by pro první stupeň měla být k dispozici jedna učebna informatiky/robotiky, kde je nutné počítat se skladovacími prostory pro IT technologie. Učebna pro hudební výchovu bude sdílená prvním a druhým stupněm. Na hudebnu by měl navazovat sklad pro hudební nástroje a pomůcky.

Vyučující prvního stupně zůstávají většinu času se svými žáky a žákyněmi ve třídách. Pro přípravu hodin, setkávání s ostatními vyučujícími a případně krátký oddech během dne je potřeba poskytnout sdílenou učitelskou místnost. Prostor by měl nabídnout možnost společného posezení, kuchyňský koutek, pracovní stoly pro přípravu hodin a administrativní činnosti, tiskárnu a prostor pro odkládání osobních věcí. Asistenti pedagoga, kteří s dětmi tráví ještě více času než třídní učitelé, by ve sdílené místnosti měli mít k dispozici malé zázemí na odkládání věcí, například formou skříňky. Sociální zázemí vyučujících by mělo být vybaveno i sprchou.

Pro druhý stupeň, který zahrnuje 6. až 9. ročník, tj. děti ve věku 12–15 let, budou navrženy 4 kmenové učebny s kapacitou 30 dětí. Žáci a žákyně druhého stupně již nejsou tolik vázáni na svou kmenovou učebnu, výuka probíhá více než na prvním stupni v odborných učebnách. Během dne se tedy několikrát přesouvají mezi učebnami a přestávky tráví často mimo třídu. Kmenové učebny by měly být navrženy jako flexibilní prostory, které umožňují individualizaci výuky a poskytují různá pracovní zákoutí a prostory pro samostudium či týmové práce. Pro druhý stupeň je též třeba počítat se skladem pro učebnice či jiné pomůcky.

Druhý stupeň by měl mít k dispozici dvě jazykové učebny, kde bude probíhat výuka děleně, v poloviční kapacitě třídy. Dále by měly být navrženy dvě přírodovědné učebny pro fyziku, biologii a chemii, přičemž jedna z učeben bude vybavena laboratorními pulty s několika pracovišti. Každé laboratorní pracoviště by mělo mít napojení na vodu a odpad, prostor nad deskou učitele by měl být vybaven digestoří. V blízkosti by se měl nacházet sklad, který vyučující přírodovědných předmětů mohou využívat též jako kabinet. Sklad chemikálií se bude nacházet v samostatné místnosti.

Pro výuku informačních technologií, robotiku a 3D tisk bude navržena samostatná IT učebna s navazujícím skladem/kabinetem. Vhodné bude, pokud se bude nacházet poblíž IT učebny prvního stupně, případně i serverovny. Hudební výchova bude probíhat v hudebně sdílené s prvním stupněm. Pro výtvarnou výchovu bude navržena samostatná učebna vybavená větším počtem umyvadel a s přilehlým skladem/kabinetem pro výtvarné materiály, pomůcky nebo i výtvarná díla. Dále by měla být k dispozici samostatná keramická dílna, která bude využívána jak školou, tak i v rámci zájmových kroužků mimo školní dobu. Umístění keramické dílny by proto mělo být zvoleno tak, aby byl umožněn snadný přístup pro veřejnost. K dílně bude náležet i vypalovací pec, která by z bezpečnostních důvodů měla být oddělena od hlavního prostoru dílny, a skladovací prostor pro hlínu a rozpracovaná keramická díla. Učebna pro multimediální výchovu bude vybavena pro audiovizuální a mediální tvorbu (grafika, film, dramatika, rozhlas, zvuk) a pro práci s digitálními technologiemi. Je nutné poskytnout i příslušný sklad pro techniku.

Pracovní činnosti budou probíhat v dělené výuce, k dispozici by měly být dvě dílny – šicí dílna a dílna pro práci s dřevem či jinými tvrdšími surovinami. Obě dílny by měly disponovat skladem pro materiály a nářadí. Vzhledem k tomu, že práce s dřevem vytváří hluk i prach, je důležité, aby se dřevařská dílna nenacházela příliš blízko ostatních učeben.

Cvičná kuchyňka poskytne žákům a žákyním pět pracovních setů pro skupinky 3–4 dětí. Každý set by měl obsahovat varnou desku, umyvadlo, pracovní plochu a přípojky pro malé elektronické kuchyňské přístroje. Součástí kuchyňky by měly být také 1 až 2 trouby, myčka na nádobí, velký dřez, lednice s mrazákem a úložné prostory pro kuchyňské náčiní a drobné přístroje. Z hygienických důvodů musí být oddělena od hlavní školní kuchyně, lze však zvážit jinou formu synergie.

Vyučující druhého stupně se specializují na konkrétní předměty a nemají kontinuální výuku celý den. Na vyučovací hodinu dochází do konkrétní třídy a čas mezi výukou tráví buď v odborném kabinetu, nebo ve společné sborovně. Prostor sborovny by měl nabídnout možnost společného posezení, kuchyňský koutek, pracovní stoly pro vyučující, tiskárnu a prostor pro odkládání osobních věcí. Sborovna bude sloužit zejména pro konzultace s kolegy, společná setkání a odpočinek. Pro soustředěnou

práci vyučující často využívají kabinet u odborných učeben. Samostatný kabinet by měl být poskytnut i učitelům jazyků. Asistenti pedagoga by ve sdílené místnosti měli mít k dispozici malé zázemí na odkládání věcí, například formou skříňky. Sociální zázemí vyučujících, oddělené pro muže a ženy, bude disponovat sprchou.

Součástí výukových prostor bude i zastřešená venkovní učebna, která bude využívána jak prvním, tak druhým stupněm.

V souvislosti s výukovými prostory by měl být kladen velký důraz na komunikační prostory mezi učebnami, které by neměly sloužit pouze jako komunikační a únikové trasy, ale také jako multifunkční prostory přizpůsobené potřebám žáků a žákyň různého věku. Tyto prostory by měly být navrženy tak, aby je bylo možné vnímat a využívat jako rozšíření výukových místností a zároveň poskytovaly prostor pro klidný i aktivní odpočinek a společné trávení času.

Družina a školní klub

Školní družina zajišťuje dohled a smysluplné trávení volného času dětí z 1. až 5. ročníku mimo vyučování, a to jak v ranní družině před první vyučovací hodinou, tak odpoledne po skončení vyučování. Na druhém stupni tuto funkci v rozvolněnější formě přebírá prostor školního klubu. I zde jsou děti vždy pod dohledem, ale je jim poskytována větší míra autonomie a volnosti. Školní klub by měl umožnit různé typy aktivit, od klidnějších pro samostatnou práci a odpočinek po aktivnější činnosti ve skupině.

Nová škola by měla disponovat dvěma družinovými odděleními s kapacitou 30 dětí. V případě potřeby navýšení kapacity bude pro další družinový oddíl využita jedna z kmenových učeben. Školní klub by se měl nacházet v bezprostřední blízkosti družiny. Děti využívající školní klub či družinu by měly mít co nejpřímější přístup k venkovním pobytovým prostorům. K dispozici by měly být úložné prostory pro pomůcky pro volnočasové aktivity. Pro vychovatelstvo je třeba zajistit zázemí pro odkládání věcí.

Vedení školy

Úsek vedení školy by se měl nacházet v klidnější části školy, zároveň snadno dostupné pro žáky, učitele i rodiče. Tento prostor bude zahrnovat pracovní prostředí pro vedení školy a administrativní personál, ale také prostor pro schůzky a osobní rozhovory.

Pro ředitele školy by měla být navržena samostatná kancelář, která nabídne dostatek prostoru pro individuální schůzky s rodiči nebo pedagogy. Pro zástupce ředitele bude poskytnuta jedna kancelář pro jednu až dvě osoby. Sekretariát, jakožto kontaktní místo pro příjem návštěvníků, by měl být umístěn nejbližší k vchodu. Dále bude navržena kancelář pro ekonomického pracovníka a archiv.

Pro porady vedení školy nebo schůzky s učiteli by měla být k dispozici zasedací místnost pro přibližně 10 lidí. V blízkosti by se měla nacházet i kuchyňka. Důvěrné schůzky s rodiči nebo dětmi budou probíhat v samostatné hovorně.

V úseku vedení školy se ideálně nachází i menší copycentrum a sklad kancelářských potřeb.

ŠPP

Cílem školního poradenského pracoviště je podpora žáků, kteří mají vzdělávací, výchovné nebo sociálně-emoční obtíže. Prostory školního poradenského pracoviště by měly být dostatečně klidné a soukromé, ale zároveň flexibilní, aby umožňovaly jak individuální, tak skupinovou práci. Pro specializované pracovníky (školní psycholog, speciální pedagog) je třeba poskytnout dvě oddělené kanceláře, kde budou probíhat individuální porady. Dále by měla být navržena jedna větší místnost pro práci s většími skupinami, která umožní i dynamičtější formy interakce. Pro uklidnění žáků nebo zdravotní izolaci bude k dispozici malá izolační místnost.

Společné a volnočasové prostory

Srdcem současné školní budovy prvního stupně je světlý centrální prostor, který díky svému střešnému dennímu osvětlení, vysokým stropům a zvolenému vybavení poskytuje mimořádné pobytové kvality. Děti se zde o přestávkách setkávají, hrají stolní tenis a fotbálek nebo čtou knížky, které si vypůjčí v přilehlé knihovně. Pro školu je proto velmi důležité, aby obdobný centrální prostor auly, který umožní společné trávení času v příjemném prostředí, byl i nedílnou součástí nové školy.

Školní aula by měla být zároveň víceúčelovým prostorem, který může být využíván pro větší nebo celoškolské akce, shromáždění a prezentace. Záměrem je, aby se jednalo o flexibilní prostor, který umožní různá využití v rámci kulturního a společenského dění školy. Můžou se zde odehrávat například divadelní představení, koncerty nebo školní slavnosti, kdy bude prostor přístupný i pro externí hosty, jako jsou rodiče a kamarádi. Důležité je, aby aula měla dobrou akustiku, tak, aby v ní bylo příjemně slyšet.

Knihovna by měla být nejen prostorem pro zapůjčení a čtení knih, vyhledávání informací nebo samostudium, ale také kulturním prostorem školy, kde mohou probíhat výukové programy, menší představení nebo mimoškolské aktivity, jako jsou čtenářské kroužky. Zároveň bude knihovna využívána jako prostor pro dětské oslavy a jiné menší besídky. Součástí knihovny by proto měla být i připojená kavárna, která návštěvníkům poskytne možnost občerstvení. Knihovna/kavárna bude určena také rodičům, aby si zpříjemnili čas čekání na své děti a měli možnost popovídat si s ostatními rodiči.

Součástí školy by měla být i zimní zahrada. Nemusí se jednat o samostatnou místnost; naopak bude vítáno, pokud bude propojena s dalšími funkčními prostory školy. Cílem je vytvořit prostředí, kde se zeď přirozeně integruje do každodenního školního života a podpoří tak pozitivní vliv na psychiku dětí. Záměrem je poskytnout dětem i zaměstnancům školy klidné a harmonické prostředí, které podporuje duševní pohodu a zlepšuje soustředění. Zimní zahrada zároveň poskytne prostor pro alternativní formy výuky, kde děti mohou interaktivně získávat nové znalosti o přírodě a ekologii.

Vstupní prostor

Hlavní vstup bude klíčovým prvkem, který ovlivní první dojem, bezpečnost a funkčnost školy. Vstupní prostor bude sloužit nejen jako vítací místo pro žáky, žákyně a zaměstnance školy, ale také jako distribuční a orientační bod pro všechny příchozí. Měl by být dobře dostupný ze všech hlavních přístupových cest a ideálně umožňovat co nejvíce bezkolizní pohyb, zejména v ranních hodinách při návalu. Aby byla usnadněna kontrola



nad všemi příchozími, bude zde umístěna menší vrátnice. Pro návštěvníky a rodiče by měly být k dispozici možnosti sezení a sociální zázemí.

Na vstupní prostor by měly navazovat šatny pro přezutí do školní obuvi a odložení svršků. Je na úvaze soutěžících, zda budou šatny pro první a druhý stupeň oddělené. Pro děti prvního stupně budou poskytnuty minimálně lavičky s háčky, zatímco děti druhého stupně by měly mít navíc k dispozici uzamykatelné skřínky. Důležité je také oddělení čisté a špinavé zóny pro eliminaci zanesení nečistot do budovy.

Pro zajištění efektivního každodenního provozu školy bude klíčové navrhnout i potřebné vedlejší vstupy.

Zásobovací vstup kuchyně: Nezbytné bude navržení zásobovacího vstupu pro školní kuchyň, který by měl umožnit snadný příjezd dodávkou, a zároveň by při zásobování nemělo docházet ke křížení s běžným provozem školy.

Vstup pro veřejnost: Další oddělený vstup budou mít prostory sauny a posilovny, které jsou určeny pro veřejnost a měly by fungovat nezávisle na školním provozu.

Knihovna/kavárna: Knihovna s kavárnou, která taktéž bude otevřená veřejnosti, by měla disponovat odděleným vstupem.

Jídelna: Možnost odděleného vstupu by měla mít i školní jídelna, který umožní flexibilitu při pořádání akcí, aniž by bylo narušeno školní prostředí.

Šatny – tělocvična

Vzhledem k tomu, že se předpokládá demolice jednopodlažního traktu, ve kterém se v současné době nacházejí mimo jiné šatny pro tělesnou výchovu, je třeba navrhnout nové prostory pro šatny. Celkem by se mělo jednat o čtyři šatny – dvě pro dívky a dvě pro chlapce – s přímým propojením k sociálnímu zázemí včetně sprch. Důležité je také umožnit snadný přístup k šatnám zvenčí. Vyučující tělocviků budou mít k dispozici vlastní místnost se šatnou a sprchami, přičemž budou oddělené pro muže a ženy.

Prostory pro veřejnost

Součástí nové výstavby základní školy budou i prostory určené primárně pro veřejnost. Konkrétně se jedná o saunu a posilovnu včetně příslušného zázemí, které může být sdílené pro oba prostory. Sauna by měla mít kapacitu 10 osob. Posilovna nahradí stávající obecní posilovnu, která se v současnosti nachází v budově knihovny na náměstí a již nevyhovuje prostorovým ani technickým požadavkům. Vstup k těmto prostorům by měl být oddělen od hlavního vstupu a měl by disponovat vlastní malou vrátnicí. Zároveň by mělo být umožněno propojení se školními prostory.

Jídelna a Kuchyň

Školní kuchyně bude navržena tak, aby umožnila přípravu až 500 jídel denně. Mimo školní strážníky bude část jídel určena pro mateřskou školu, která se nachází v těsné blízkosti, a část pro cizí strážníky, zejména seniory, kteří si jídla buď vyzvednou, nebo jim budou rozvážena. Kuchyně musí být schopná zajišťovat stravování školy v několika po sobě jdoucích obědových směnách, a proto je důraz kladen na efektivní provoz a logické uspořádání pracovních prostor, a to při dodržování hygienických norem. K hlavním provozním částem kuchyně patří skladovací prostory, přípravná, vařicí

a pečicí zóna, výdejna jídla a prostor pro mytí nádobí. Klíčové je přitom zajištění oddělení „čistého“ a „špinavého“ provozu (příjem surovin, výdej jídel, odpad).

Pro skladování potravin je třeba poskytnout místo pro dostatečně dimenzované chladicí a mrazicí boxy a zajistit separaci skladovacích prostor pro různé typy potravin. Přípravna by měla poskytovat oddělené místnosti pro zpracování surovin dle hygienických norem (zelenina, maso, mléčné výrobky atd.). Hlavní část kuchyně, kde probíhá tepelné zpracování potravin, zahrnuje varné a pečicí technologie, s dostatečným prostorem pro manipulaci s nádobím a potravinami. Přeprava jídel k výdejnému okénku by měla být snadná a plynulá.

Kuchyňský personál bude mít k dispozici šatny, hygienické zázemí a denní místnost s dostatečným oddělením od pracovních prostor. Pro vedoucí kuchyně bude navržena menší kancelář.

Preferováno je, aby kuchyň i skladovací prostory byly umístěny v přízemí pro snadné zásobování. Jídelna by se měla nacházet na stejném podlaží.

Školní jídelna by měla poskytnout 100 míst k sezení, přičemž se zde vystřídají strávníci školy na několik směn. Je třeba poskytnout dostatek prostoru před výdejním okénkem a mezi stoly pro snadný a bezpečný pohyb při přenášení talířů s jídlem. Zároveň by umístění výdejního a vratného okénka mělo být zvoleno tak, aby byl zajištěn co nejplynulejší a nejrychlejší provoz. V bezprostřední blízkosti jídelny by se měla nacházet možnost umytí rukou.

Záměrem je jídelnu využívat i pro aktivity mimo stravování, případně ji poskytovat veřejnosti pro různá společenská využití. Na jídelnu by měla navazovat chráněná venkovní terasa pro letní stolování, která může být taktéž využívána mimo školní dobu. Jídelna by ideálně měla mít možnost samostatného přístupu, nezávislého na hlavním vstupu.

Sociální zázemí

Sociální zázemí školy by mělo být navrženo v souladu s platnými normami a standardy pro školská zařízení. V každém úseku a ve všech klíčových částech školy je nutné zajistit dostatečný počet hygienických zařízení, která budou oddělená pro žáky a žákyně. Zároveň je třeba zajistit samostatné sociální zázemí pro vyučující a zaměstnance školy.

Úklidové prostory

Na každém patře či v sekci budovy by se měly nacházet sklad pro úklidové prostředky a pomůcky, jakož i parkování úklidových vozíků. Sklady by měly být vždy vybaveny výlevkou. Pro úklidový personál je třeba v rámci školy navrhnout menší zázemí se šatnou, WC a sprchou.

Technické zázemí

Technické místnosti by měly být navrženy dostatečně prostorné s ohledem na zvolený energetický koncept budovy. IT zázemí školy bude zahrnovat serverovnu a sklad IT vybavení. Je doporučeno umístit serverovnu tak, aby se snížila energetická náročnost jejího chlazení.

Zázemí školníka

Hlavním pracovním prostorem školníka bude dílna, která bude sloužit jako multifunkční prostor pro údržbářské práce, opravy a řemeslné činnosti související se zařízeními školy. Zároveň bude sloužit jako sklad pro nářadí, náhradní díly a sekačku/zahradní traktor. Je proto důležité, aby dílna byla přístupná z exteriéru. Dílna by měla být umístěna v blízkosti skladu nábytku, případně by měla umožnit přímé propojení. Školník bude mít k dispozici sociální zázemí a menší prostor pro odkládání osobních věcí.

Sklad nábytku bude využíván pro skladování školního a sezónního nábytku. Měl by být dostatečně prostorný pro objemné kusy, jako jsou lavice a velké stoly.

Venkovní prostory

Návrh nové školy by měl zahrnovat i úpravu venkovních prostor kolem budovy. Vzhledem k tomu, že se areál nachází v těsné blízkosti říčky Hutná a v záplavovém území, je zásadní klást důraz na modrozelenou infrastrukturu a minimalizaci rizik spojených se záplavami. Návrh by měl využívat přírodní principy pro efektivní koloběh dešťové vody a její přirozený vsak do půdy, aby se zlepšila schopnost areálu reagovat na srážky a podpořilo se udržitelné hospodaření s vodou.

Venkovní prostory by měly plnit jak ekologickou, tak estetickou funkci, a současně nabídnout dětem a občanům Března možnosti pro aktivní i klidové využití v souladu s přírodou. S ohledem na to, že školní areál není oplocen a přechod do veřejného prostoru je plynulý, je na zvážení soutěžících, jaký rozsah zvolí pro krajinářské řešení. Trasy cest a průchodů mohou být přizpůsobeny konceptu nové stavby. Klíčové je zachovat možnost průchodu a nenarušit funkčnost okružní inline dráhy. Areál bude i do budoucna bez oplocení.

Veškeré požadavky uvedené v zadání jsou doporučující povahy a nejsou závazné.



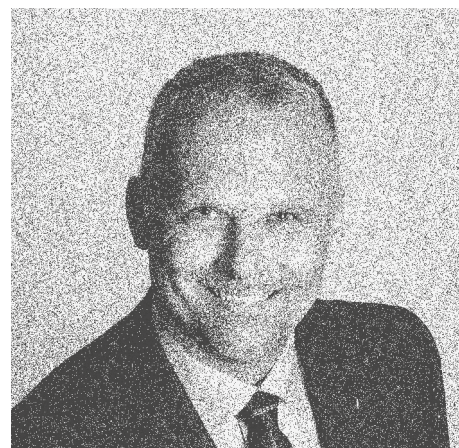
Porota / Závislá část



Marie Táborská
místopředsedkyně poroty
starostka obce Březno



Pavel Čížkovský
místostarosta obce Březno



Michal Vlach
ředitel ZŠ a MŠ Březno



Zdeňka Buzková – náhradnice
zastupitelka obce a pedagožka ZŠ Březno

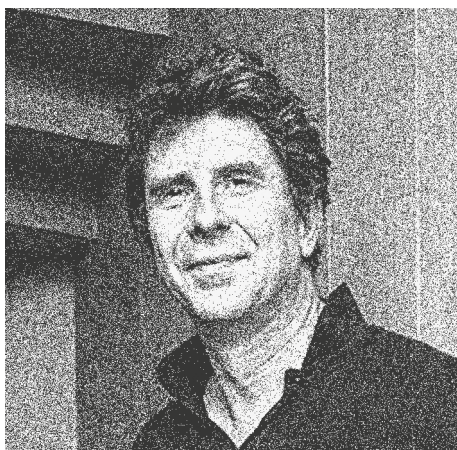
Porota / Nezávislá část



Pavla Feistnerová

předsedkyně poroty

Vystudovala architekturu na FA ČVUT a Bauhaus Universitát ve Weimaru. Zkušenosti sbírala na pracovních stážích v Anglii ve studiu Metropolis Architecture, později v Čechách v Ateliéru Hoffman a v A1architects. V současné době vede spolu s Tomášem Feistnerem a Klárou Pavlišťovou studio 1:1 architekti, které se věnuje širokému spektru zakázek.



Ondřej Císlar

Architekt, pedagog a teoretik působící v Praze. Od roku 2010 vede vlastní ateliér, v současnosti se zabývá převážně rezidenční a školskou architekturou, ale i veřejnými institucemi, veřejným prostorem či návrhy mostů. Je dlouholetým vedoucím ateliéru na FA ČVUT a od roku 2019 hostujícím profesorem na Politecnico di Milano.



Klára Concepcion

Krajinářská architektka. Vystudovala obor Architektura a urbanismus a studijní modul krajinářská architektura na Fakultě architektury ČVUT, kde nyní také vyučuje studenty v Ateliéru Rehwaldt. V roce 2021 spoluzaložila vlastní kancelář QTkraj.



Martin Junek

Architekt, absolvent Stavební fakulty ČVUT. Již při studiu nastoupil do kanceláře Cigler Marani Architects a.s., kde nasbíral zkušenosti s vedením jednotlivých zakázek. Později založil společně s Adamem Ciglerem architektonický ateliér Chrama. Je autorem projektu přístavby ZŠ a MŠ ve Studenci, který v roce 2022 vyhrál cenu za Stavbu roku Libereckého kraje.



Luděk Šimoník – náhradník

Absolvent Fakulty architektury VUT v Brně se zkušenostmi ze studia ve skotském Glasgow. Zakladatel architektonické kanceláře AXXIOFFICE, která se věnuje širokému spektru témat, zahrnujících urbanistické i architektonické výzvy. Během krátké doby své existence ateliér zvítězil v řadě otevřených soutěží s mezinárodní účastí.

